



## Visite du Ministère des Affaires Étrangères

Le 19 Novembre 2016

Le 03 Décembre 2016



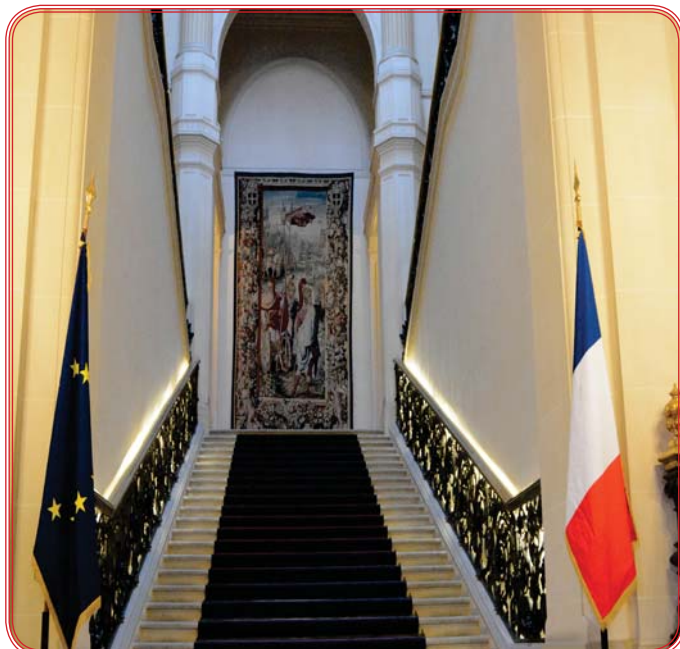
L'hôtel du ministre des Affaires étrangères est le bâtiment officiel construit entre 1844 et 1856 au 37, quai d'Orsay à Paris, pour héberger le ministère des Affaires étrangères. Depuis le milieu du XIX<sup>e</sup> siècle, le ministère des Affaires étrangères occupe ces locaux, et c'est à cette stabilité que l'on doit l'expression « Quai d'Orsay » pour désigner ce ministère.

L'hôtel est mitoyen du Palais Bourbon siège de l'Assemblée nationale, ainsi que de l'hôtel de Lassay, résidence officielle du président de cette dernière, mais les deux ensembles architecturaux ne communiquent pas.

### Un peu d'Histoire

Le projet de construction d'un bâtiment officiel pour héberger l'activité diplomatique — il s'agit du premier bâtiment officiel de la République française construit volontairement pour abriter les services d'un ministère précis, celui chargé de la politique diplomatique — a été décidé à l'initiative de Guizot, ministre des Affaires étrangères, en 1844. La première pierre est posée en 1845 en présence de ce dernier, ainsi que de l'architecte Jacques Lacornée et du ministre des travaux publics Pierre Sylvain Dumon. Après avoir été freinés par la révolution de 1848, les travaux sont repris à l'instigation de Napoléon III pour être achevés en 1856. La pierre utilisée dans la construction est du cliquart qui provient des carrières de Fleury à Clamart.

Destiné à accueillir les souverains et diplomates étrangers, une grande attention a été consacrée à sa décoration intérieure et extérieure. Les travaux de décoration extérieure ont été confiés à des sculpteurs expérimentés qui avaient déjà participé à la restauration de châteaux et d'églises. Pour la décoration intérieure, on fit appel à des artistes connus tels que Séchan, Nolau et Rubé, Molknecht, Lavigne, Liénard, Hippolyte Adam, les frères Huber, Paillard, etc. Conçu pour impressionner le visiteur et souligner la fonction d'apparat



du bâtiment, il mêle de façon composite des éléments inspirés de l'Antiquité, de la Renaissance et de l'époque classique.

L'ensemble est de style Napoléon III à l'exception des salles de bains royales créées en 1938 pour la venue en France du roi George VI et de son épouse la Reine Elizabeth. C'est un chef-d'œuvre de l'architecture d'intérieur de l'Art déco influencée par l'architecture de luxe des transatlantiques, grâce à Auguste Labouret, mosaïste et verrier et aux meubles de Jacques Adnet.

Lieu de mémoire, l'hôtel du ministre des Affaires étrangères est, depuis plus d'un siècle et demi, le cadre de grandes négociations internationales comme celle du traité de Paris de 1856 qui mit un terme à la guerre de Crimée ou celle du traité de Versailles de 1919 qui conclut la Première Guerre mondiale. C'est également dans ce palais, dans le salon de l'horloge, que Robert Schuman, alors ministre des Affaires étrangères, prononça le 9 mai 1950 sa fameuse déclaration Schuman qui est considérée comme fondatrice du processus de l'unité européenne.

## Rez-de-chaussée

Depuis la construction du palais, la destination du rez-de-chaussée n'a pratiquement pas varié. Selon le projet de l'architecte Lacornée, on devait y trouver le cabinet du ministre, des salles d'attente, le secrétariat et le bureau des dépêches, ainsi que des pièces de réception, réparties en trois grands salons et une salle à manger.

Par leurs dimensions, les salons du rez-de-chaussée étaient des lieux propices aux réceptions, et de nombreux événements solennels ou festifs s'y déroulèrent. Sous le second Empire, ils servirent de cadre à des réceptions fastueuses et à des concerts. En dehors de ces fêtes, les salons accueillirent les délégations venues assister à des conférences internationales, comme le Congrès de Paris de 1856 et la conférence de paix de 1919.

Le salon de l'Horloge a également été le cadre de la déclaration de Robert Schuman sur l'Europe en 1950 et de la signature du traité CECA l'année suivante (première étape de la construction européenne).

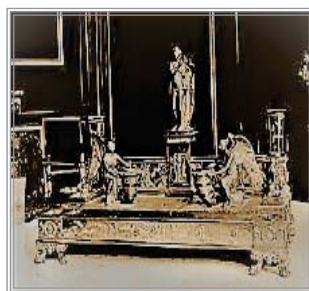


## Premier étage

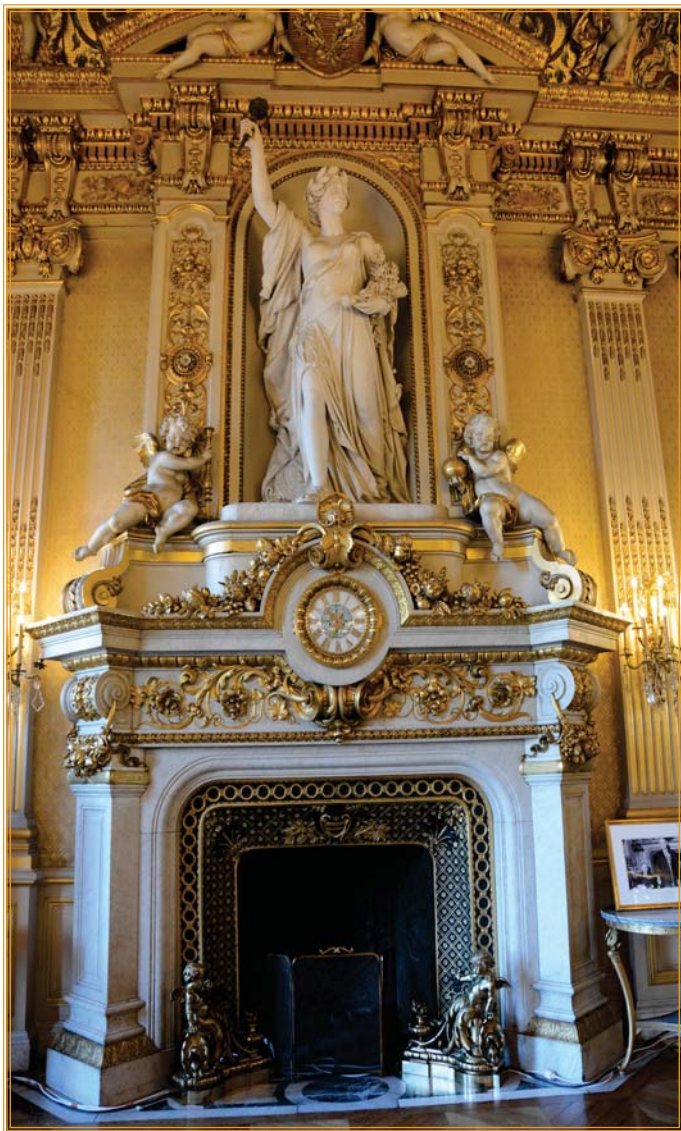
Réservé à l'origine à l'usage privé du ministre, le premier étage a servi, dès le début du xx e siècle, de résidence aux hôtes officiels de la France. Pendant longtemps ont été logés dans ces appartements, souverains, chefs d'État et Premiers ministres en visite officielle à Paris. Têtes couronnées d'Angleterre ou de Perse, émirs d'Arabie ou dirigeants politiques occidentaux s'y sont succédés. À chaque visite d'un hôte de marque, le décor des appartements était adapté à sa personnalité.



Bureau du Ministre



Mais hormis des travaux d'entretien et de restauration, ou la construction de salles de bains en 1938 à l'occasion de la venue des souverains britanniques, les lieux n'ont pas subi de changement notable depuis leur construction. Depuis l'aménagement de l'hôtel de Marigny qui accueille désormais les hôtes de la France, le premier étage regroupe des pièces de réception, des appartements privés et des bureaux.

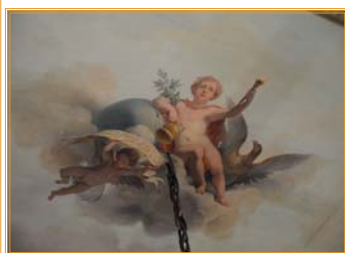




### Les salles de bains royales

Les salles de bains, dites du roi et de la reine, ont été créées en 1938 pour la venue en France du roi d'Angleterre, George VI et de la reine Elizabeth.

Ces salles de bains s'intégraient dans un programme général de rénovation et de modernisation de l'hôtel du ministre des Affaires étrangères. La vétusté des bâtiments construits sous Louis-Philippe exigeait des travaux extérieurs et intérieurs. Le chantier allait mobiliser, dès le mois de mars 1938 et pendant cinq mois environ, toute une équipe autour de Pierre Bruneau, architecte en chef des Bâtiments civils et des Palais nationaux. Mille ouvriers et trente-sept entreprises y ont collaboré en soutenant un programme aussi contraignant que serré. L'audacieuse création des salles de bains constitue le seul témoignage décoratif visible de cette époque.





*Salle de bains du Roi*



*Salle de bains de la Reine*



